

Bulletin Municipal 2021



IMAGES DE LA COMMUNE 2020

LA GALETTE ET LES VŒUX DU MAIRE



15 mars : Elections Municipales

Commémoration du 8 mai

LES VOEUX DU MAIRE



A la veille de cette année 2021 et avec toute l'équipe municipale, j'ai le plaisir de présenter aux habitants de notre commune nos meilleurs vœux de bonne santé, de bonheur et d'épanouissement.

Nous venons de passer une année difficile du fait de la pandémie, et malheureusement ce n'est pas encore fini. Il faut du courage pour subir tout ça, surtout aux personnes fragiles ou démunies. Nous pensons particulièrement à elles : qu'elles n'hésitent pas à nous solliciter si nous pouvons leur apporter de l'aide. Je pense aussi aux personnes qui sont touchées dans leur activité professionnelle : j'espère qu'elles trouveront du soutien et les moyens de dépasser ce mauvais cap. Enfin pour chacun de nous, c'est difficile de subir toutes les contraintes sanitaires. Mais il faut que chacun de nous trouve l'énergie et la patience qui permettront de sortir de cette période dangereuse.

Notre nouvelle équipe municipale a le plaisir de vous présenter ce bulletin municipal renouvelé. Le programme des manifestations communales est bien changé cette année. Bien sûr, nous ne pouvons pas vous inviter à partager les vœux et les galettes à la salle polyvalente comme chaque année et le programme des manifestations que nous organiserons est aléatoire. Mais dans l'immédiat je vous souhaite de passer de joyeuses fêtes en cercle restreint.

Le Maire
Christian Matelet

ANNONCEURS

- | | |
|---------------------------------|---|
| 09 > SO.GA.MA. | 29 > Ets Gautier |
| 09 > Intermarché | 29 > TP 28 |
| 17 > Ombre & Lumière | 29 > Cocci Market |
| 17 > Gedia | 29 > Boucherie Bercher |
| 19 > ACR | 31 > Pizza Sichano |
| 19 > E. Bazemont | 31 > Nadège coiffure |
| 22 > Bois des Louvières | 31 > Ecole de conduite
Pascal Renaux |
| 22 > IAD | 31 > SAS Buquet |
| 23 > Pizza Le Petit Bonheur | 31 > Vita'flore |
| 23 > Maison Bobet | 31 > Le comptoir de Maëlys |
| 26 > Dans mon atelier il y a... | 32 > Tabac Les 3 Moulins |
| 26 > Garage de la Rocade | 32 > Pitot motoculture |
| 27 > Engie INEO | |
| 27 > OG. Traiteur | |

Bulletin
Municipal
2021

La photo de couverture du bulletin : Grande rue, Ouerre

Responsable de la publication

Christian Matelet

Responsable de la communication

Philippe Grosset

Rédaction, documentation, diffusion

Commission communication

Merci à tous les contributeurs photos

Etude- Mise en Page

ACR 02 37 42 89 14 - www.acr-repro.com

Dépôt légal : date de parution

SOMMAIRE

VIE MUNICIPALE

- 04 > L'équipe communale
- 05 > Les finances communales
- 06 > Travaux et investissements 2020
- 07 > L'environnement, une nouvelle commission du conseil
- 08 > Sécurité, une nouvelle commission du conseil
- 10-11 > Notre cloche, un patrimoine essentiel
- 12-13 > Vie communale 2020

VIE SCOLAIRE

- 14-15 > Les écoles du regroupement pédagogique
- 16-17 > SIRP

VIE ASSOCIATIVE

- 18-19 > Amicale des parents d'élèves
- 20-21 > ASC
- 22 > Club détente et loisirs

AGGLO DU PAYS DE DREUX

- 24-25 > Retour sur 2020

INFOS PRATIQUES

- 26 > Location de la salle multifonctions, Cimetière, Cadastre
- 27 > L'état civil / Les sites internet utiles / Le site internet d'Ouerre
- 28 > Numéros utiles / Recensement national / MDA Eure et Loir
- 29 > CAJA / Assistantes maternelles de la commune / Mairie
- 30 > Règles de bon voisinage
- 31 > Bibliothèque
- 32 > Calendrier des manifestations 2021

Dos de couverture > Jeu des Boucles

L'ÉQUIPE COMMUNALE

› Conseil municipal



1^{ER} RANG (DU BAS DE GAUCHE À DROITE) : Patrick VASSEUR (Conseiller) / Sonia HENRY (Conseillère) / Philippe GROSSET (Conseiller)
Aline CARRE (1^{ère} Adjointe) / Christian MATELET (Maire) / Clémentine FISSON (2^{ème} Adjointe) / Matthieu TAMBURRO (Conseiller)
Pascal OUDET (Conseiller)

2^{ÈME} RANG (DE GAUCHE À DROITE) : Sandrine MASSELIN (Conseillère) / Brigitte AUZOU (Conseillère) / Martine MAILLARD (3^{ème} Adjointe)
Jérôme Féré (Conseiller) / Marie-Laure DESMOULINS (Conseillère) / Roland RUFFAUT (4^{ème} Adjoint) / Xavier VOISIN (Conseiller)

› Commissions

MANIFESTATIONS

Sujets : Événements communaux, sportifs, culturels.

Rapporteur : Martine

Membres : Xavier, Sonia, Pascal, Philippe, Clémentine, Aline

FINANCES

Sujets : Budget, projets, subventions

Rapporteur : Christian

Membres : Aline, Clémentine, Martine, Roland, Marie-Laure, Jérôme, Matthieu

URBANISME

Sujets : Permis de construire, déclarations préalables, PLU

Rapporteur : Aline

Membres : Pascal, Brigitte, Martine, Philippe

ENFANCE, JEUNESSE ET FAMILLE

Sujets : Enfants, écoles, liens intergénérationnels

Rapporteur : Clémentine

Membres : Xavier, Aline, Martine, Jérôme

TRAVAUX

Sujets : Aménagements, voirie, projets, espaces publics, éclairage

Rapporteur : Roland

Membres : Patrick, Philippe, Marie-Laure, Martine, Aline, Brigitte

COMMUNICATION

Sujets : Feuille d'infos, bulletin annuel, site internet, médias locaux.

Rapporteur : Philippe

Membres : Clémentine, Sonia, Sandrine, Pascal, Matthieu, Jérôme, Aline, Xavier, Brigitte

ENVIRONNEMENT

Sujets : Déchets, nature, vivre ensemble, actions, manifestations

Rapporteur : Sonia

Membres : Clémentine, Pascal, Sandrine, Patrick, Jérôme, Philippe, Roland, Aline

SÉCURITÉ

Sujets : Sécurité routière, sanitaire, des biens, participation citoyenne, circulation dans les chemins

Rapporteur : Pascal

Membres : Matthieu, Brigitte, Roland, Aline, Jérôme, Clémentine, Marie-Laure, Patrick

PARC MULTISPORTS

Sujets : Où ? Stade ? Quoi ? Selon âges ? Budget ?

Rapporteur : Xavier

Membres : Clémentine, Matthieu, Pascal, Philippe, Roland, Sandrine, Aline, Martine

BOITES À LIVRES

Sujets : Où ? Combien ? Quel type ? Comment ? Concours ?

Rapporteur : Marie-Laure

Membres : Clémentine, Xavier, Aline, Jérôme, Brigitte

› Employés communaux et régisseur



Georgette BIKINDOU
(Agent d'entretien)



Laurent RICOLLEAU
(Employé aux travaux)



Véronique MAILLARD
(Secrétaire)



Françoise BÜCHER
(Régisseur bibliothèque)

LES FINANCES COMMUNALES

Synthèse de l'exercice 2019

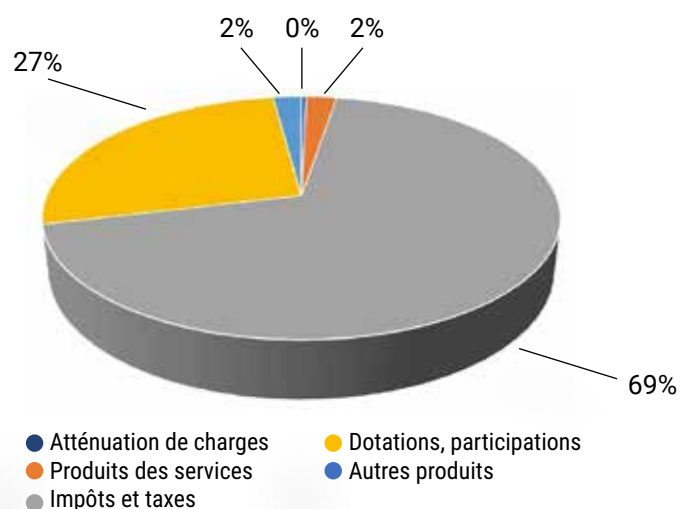
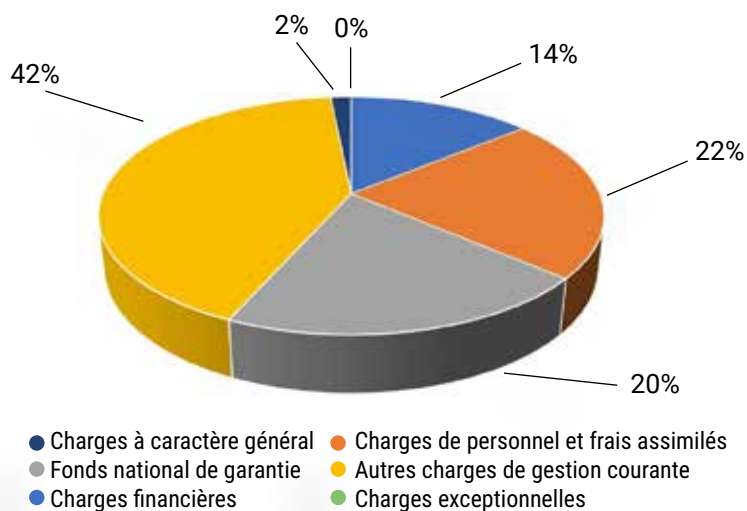
DÉPENSES DE FONCTIONNEMENT	
► Charges à caractère général	49 936 €
► Charges de personnel et frais assimilés	79 253 €
► Fonds national de garantie	72 547 €
► Autres charges de gestion courante	148 450 €
► Charges financières	0 €
► Charges exceptionnelles	0 €
► Virement à la section d'investissement	5 603 €
TOTAL DÉPENSES	355 788 €

► *Energies, assurances, toutes les fournitures d'entretien, fêtes cérémonies,...*

► *Employés communaux*

► *Indemnités, services incendie, syndicats*

RECETTES DE FONCTIONNEMENT	
► Atténuation de charges	1 829 €
► Produits des services	10 536 €
► Impôts et taxes	322 638 €
► Dotations, participations	125 447 €
► Autres produits	9 819 €
TOTAL RECETTES	470 268 €



ECLAIRAGE PUBLIC



Conso : 8 799 € / Entretien : 1 413 €

FÊTES ET CÉRÉMONIES



7 314 €

ENFANCE



Ecoles : (SRP) 90 972 € / ASC : 795 €

SERVICES INCENDIE



22 581 €

INTERETS DE LA DETTE



0 €

SYNDICAT DES FOSSÉS



2 955 €

Investissements 2019

Travaux réalisés

- Le parc mairie : 112 209 €

- Voirie : Fontaine, rue de St Rémy 41 052 € et impasse des Houles 7 548 € / Ouerre, rue de Morainville 24 420 €

- Eclairage public : mise en place d'une horloge astronomique 655 €

Achats

- Remorque, taille-haie 2 445 €

TRAVAUX ET INVESTISSEMENTS 2020



La nouvelle équipe

La prise en main des sujets de travaux par les nouveaux membres de la commission s'est faite par des tours de commune. Ces visites sur le terrain sont le meilleur moyen pour tous de partager une vision concrète de l'état de nos champs d'action : voiries et espaces publics.

Les chantiers

› La Voirie

La réfection de voirie représente toujours un investissement majeur pour la commune.

La première tâche a été de finaliser les travaux de la rue de Saint Rémy à Fontaine et de la rue de Morainville à Ouerre, par balayage des gravillons et de nouvelles couches d'enrobé.



Photos rue de Saint Rémy/ rue de Morainville



Les nouveaux chantiers de 2020 de réfection de voirie ont été l'impasse des clos à Prémont et la rue des Merisiers à Ouerre. Les abords de la rue du Château à Prémont ont été arasés pour protéger la voirie.

› Parc Mairie

Alors que la végétation s'installe, que les arbres fruitiers s'enracinent, quelques finitions ont été effectuées par la société Parc Espace Chartres.



Entretien de la commune

Soucieux d'entretenir les espaces communaux dans le respect de l'environnement, nous adaptons les espaces et les méthodes d'entretien.

Au cimetière, les allées engazonnées sont agréables pour les visiteurs alors que leur entretien par une tonte concilie efficacité et écologie.

Pour retirer les herbes dans les espaces publics gravillonnés, la commune a investi dans un nouvel outil : le rabot désherbeur.

Un nouveau tracteur tondeuse a également complété le matériel communal.



L'ENVIRONNEMENT, UNE NOUVELLE COMMISSION DU CONSEIL

Dans la démarche d'amélioration de notre cadre de vie, de protection de l'environnement et de la mise en valeur de la biodiversité, notre commune s'engage à développer des actions pour un mieux vivre ensemble. Le 20 septembre dernier, équipés d'une paire de gants et d'un sac, nous étions 80 citoyens engagés et avons récolté environ 80 kg de débris le long de nos chemins et nos orées de bois. Cette nouvelle initiative a permis un tri sélectif avant de partager un verre de l'amitié.



Pour inscrire dans le temps cette marche propre et solidaire, nous vous donnons rendez-vous en 2021 : le 21 Mars et le 12 Septembre.

Ces cimetières sauvages de déchets polluent les sols, les eaux, l'air et dégradent les paysages.



" Faisons tous un effort pour protéger notre commune et notre planète ! Et n'oublions pas le geste citoyen : Trions nos déchets à la maison ! "

Et justement, sommes-nous de bons trieurs sur la commune de Ouerre ?

Selon les données qualitatives du service déchets de l'Agglo, à fin 2019 le taux moyen de mauvais tri sur le territoire était de 35 %... et sur notre commune **50,4 %**...

Les erreurs les plus courantes dans les poubelles jaunes :

- les déchets mis dans des sacs poubelles : les mettre en vrac !
- les mouchoirs, cotons, emballages en polystyrène, les bâches et objets en plastique, les pots de yaourt et les barquettes plastique sont à jeter dans la poubelle marron.

Notre défi est donc de devenir meilleurs dans notre tri sélectif, sans oublier que le meilleur déchet est celui que l'on ne crée pas !

SÉCURITÉ, UNE NOUVELLE COMMISSION DU CONSEIL

Sensible à notre qualité de vie et attentive à vos remontées, la commission Sécurité a choisi deux axes pour ses premières réalisations.

- › La sécurité des personnes et des biens avec la participation citoyenne
- › La sécurité routière avec la circulation, dans le bourg de Ouerre pour commencer

Participation citoyenne : devenir acteur de sa sécurité



Les principaux objectifs de la démarche :

- **Etablir un lien** régulier entre les habitants d'un quartier, les élus et les représentants de la force publique ;
- **Accroître la réactivité** des forces de sécurité contre la délinquance;
- **Renforcer la tranquillité** au cœur des foyers et générer des solidarités de voisinages.

La démarche participation citoyenne consiste à sensibiliser les habitants d'une commune ou d'un quartier et à les associer à la protection de leur environnement et adopter une attitude solidaire et vigilante et informer les forces de l'ordre.

Des référents citoyens sont choisis par le maire, sur volontariat, pour faire le relais entre les habitants et la gendarmerie locale.

La participation citoyenne permet également de développer une culture de prévention de la délinquance auprès des citoyens et suscite leur adhésion.

Après une première réunion en Septembre avec l'ensemble du conseil municipal, la gendarmerie viendra prochainement présenter ce dispositif à l'ensemble des habitants.



Sécurité routière : Sensibiliser et aménager

› Mesurer pour sensibiliser et améliorer

Parce que l'on est plus sensible à la vitesse des véhicules lorsque l'on est piéton que le conducteur ne l'est, le radar pédagogique est actuellement déployé dans les zones sensibles et dangereuses du bourg. Indiquant au conducteur sa vitesse en temps réel, il l'alerte en cas de vitesse excessive et, normalement,...

Le radar pédagogique, déplacé régulièrement, nous permet aussi de collecter des données sur les vitesses des zones choisies.

› Aménager

Après un tour complet de nos hameaux avec Messieurs Buval et Lucien, techniciens du département au mois d'octobre, nous avons commencé à réfléchir sur le trafic, les comportements routiers, les infrastructures en place et à venir mais aussi sur les contraintes techniques et financières.

Nous envisageons donc d'adhérer prochainement au dispositif « Eure et Loir Ingénierie » pour nous accompagner dans l'étude de la circulation dans le bourg, les aménagements les plus adaptés et comment les réaliser.



La sécurité dans notre village, une priorité essentielle dans nos décisions et nos actions.

SO.GA.MA.



MENUISERIES PVC - ALU - BOIS



POINT FORT
FICHET

8 rue des Livraindières

ZI NORD - BP 10105

28100 DREUX

www.sogama.com

Tel : 02 37 42 82 07



Intermarché SUPER

ZAC DES FORTS - ROUTE DE MARSAUCEUX - 28500 CHERISY
TEL . 02.37.65.51.50

**TOUTE L'ÉQUIPE DE
VOTRE INTERMARCHÉ CHERISY
vous accueille du**

<i>Lundi</i>	<i>14 h 30 - 19 h 30</i>	
<i>Mardi</i>	<i>9 h 00 - 12 h 30</i>	<i>14 h 30 - 19 h 30</i>
<i>Mercredi</i>	<i>9 h 00 - 12 h 30</i>	<i>14 h 30 - 19 h 30</i>
<i>Jeudi</i>	<i>9 h 00 - 12 h 30</i>	<i>14 h 30 - 19 h 30</i>
<i>Vendredi</i>	<i>9 h 00 - 19 h 30</i>	
<i>Samedi</i>	<i>9 h 00 - 19 h 30</i>	
<i>Dimanche</i>	<i>9 h 00 - 12 h 15</i>	

DRIVE INTERMARCHÉ: www.intermarché.com

NOTRE CLOCHE, UN PATRIMOINE ESSENTIEL

Notre tour remarquable de 30 mètres abrite un clocher du 12^{ème} siècle sous lequel est suspendue une cloche baptisée Marie Julitte Yvonne Paule.

Mais quelle est son histoire ?

" UN VILLAGE SANS ÉGLISE, C'EST UN CORPS SANS ÂME. MAIS, UNE ÉGLISE SANS CLOCHER, C'EST UNE BELLE ÂME QUI SERAIT MUETTE. "

MAURICE BARRÈS

Longtemps, le clocher symbolisait l'existence divine, signalait la présence d'une communauté humaine à travers ses hameaux éparpillés. Baptêmes, communions, mariages, deuils. De l'Irlande à la Russie, à Noël ou à Pâques, elles carillonnent et se répondent.

En mai 1945, les paroissiens si heureux lors du jour de la libération firent tinter la cloche, datant de 1904, des heures durant avec tant de force et de joie qu'elle se fêla ! Mais de nouveau coulée en bronze à Orléans en 1951, notre vaillante cloche de 680 kg fut bénie à Ouerre au mois de Juin 1951 en présence d'Yvonne Maillard, sa marraine, et Paul Geffroy, son parrain.

Aujourd'hui, elle ne sonne certes qu'en journée mais elle continue de rythmer la vie de nos habitants et écarte l'orage et la foudre.

Son vase est en bronze, le battant et le mouton en fer et en bois. En s'approchant, on est surpris de découvrir, si finement sculptés de nombreux décors comme une vierge à l'enfant tenant dans sa main droite un lys, la Trinité et les armoiries de Monseigneur Harscouet, évêque de Chartres. Le clocher qui l'abrite est flanqué à l'angle nord-ouest d'une tourelle régulière et massive, avec ses baies en arc brisé. On imagine alors une fonction défensive, datant probablement des XV^e-XVI^e siècles. En montant vers la cloche, on découvre les murs de l'escalier en silex, les contreforts, les corniches ainsi que le soubassement en grès. Le toit couvert d'ardoises reflète les rayons du soleil et illumine le clocher.





Mais, évoquer notre édifice, c'est aussi rendre hommage à notre curé Don René-François Charbonnel qui s'appuie sur l'aide de notre relais paroissial Monique Maillard qui réalise la tâche apostolique depuis plus de 30 ans !

Petite déjà, elle aimait venir chanter la messe en latin. Aujourd'hui, 'je prépare les burettes et le calice, lave les linges et repasse la chasuble, nettoie la croix' précise-t-elle. Et au pied de l'escalier à vis en pierre, elle se souvient qu'elle croisait chaque samedi Jean Gateau qui remontait manuellement l'horloge pour que sonne la cloche, même la nuit.

Bien gardée, on sait qu'elle tintera encore longtemps, comme une fidèle protectrice qui berce nos heures.

Clin d'œil : Notre cloche sonne toujours l'Angelus en 3 triades de tintons auxquelles s'enchaîne une volée d'environ 3 minutes, le matin à 7h et le soir à 19H. Les paysans savaient que c'était l'heure de partir aux champs et de rentrer pour le diner.



Merci à Monique Maillard pour son témoignage.

REPAS DES AINÉS



NETTOYAGE NATURE



INVITATION DE BIENVENUE AUX NOUVEAUX HABITANTS



LES ÉCOLES DU REGROUPEMENT PÉDAGOGIQUE

MARSAUCEUX

120 élèves

Directrice : **DANY FABRE**

› **1 classe de petite section :**

D.FABRE et O.MARIET : 21 élèves

ATSEM : Sylvie

› **2 classes de moyenne et grande sections :**

Mme DECROO-KERAUDREN : 22 élèves

ATSEM : Patricia

Mme C.BLANDEL : 21 élèves

ATSEM : Christelle

› **2 classes de CP/CE1 :**

Mme N. BOUSSARD : 19 élèves

Mme G. MAILLARD : 20 élèves

› **1 classe de CE1/CE2 :**

M. MORILLE : 17 élèves

OUERRE

71 élèves

Directeur : **L. BOISNEAULT**

› **Classe de CE2 :**

L.BOISNEAULT : 23 élèves



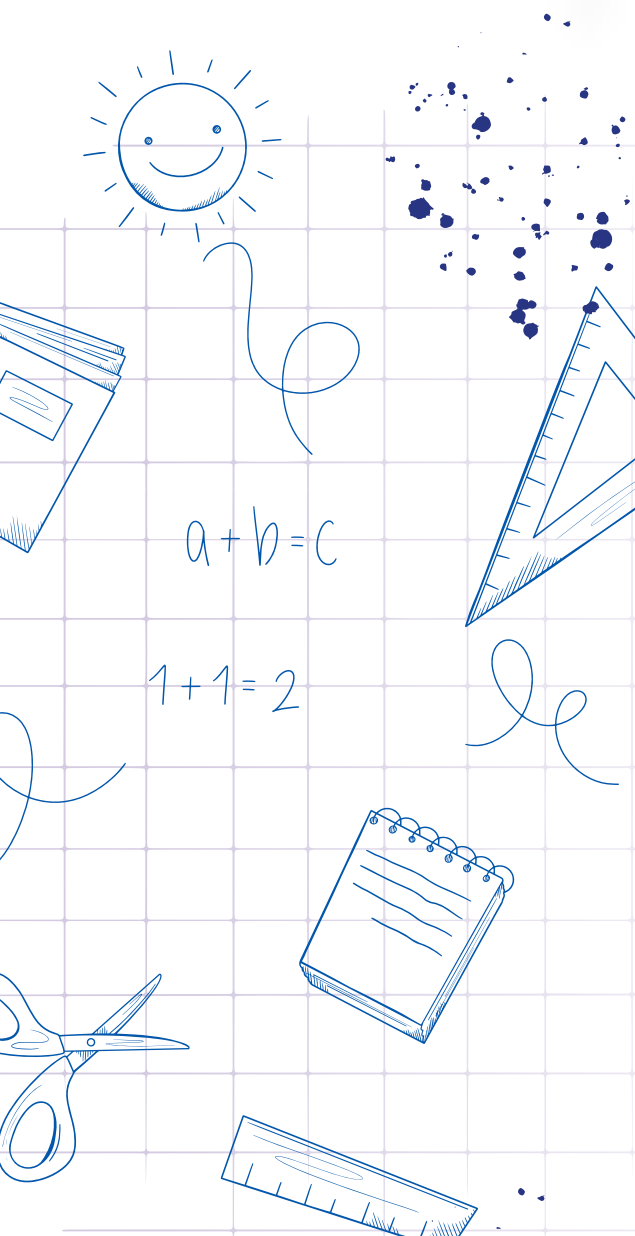
› **Classe de CM1 :**

Mme GUERIN : 25 élèves



› **Classe de CM2 :**

Mme ROGER : 23 élèves



Les équipes enseignantes peuvent compter sur le personnel du SIRP et sur le temps du midi deux personnes supplémentaires sont présentes : Enzo à Marsauceux et Hayet à Ouerre.

L'année passée a débuté avec de beaux projets, certains ont pu être réalisés, d'autres repoussés ou avortés.

L'école de Marsauceux a fait profiter leurs élèves de quelques activités éducatives comme :

- Le spectacle des « 3 chardons » qui étaient venus leur présenter : Lucine et Malo



- L'atelier à spectacle de Vernouillet pour assister à « Little Rock Story »
- Les 3 classes de maternelle se sont rendues au Ciné centre de Dreux pour assister à la projection de « Petits contes sous la neige ».

D'autres projets étaient prévus comme :

A Marsauceux : « le p'tit bal de maternelles » avec l'école de Cherisy, des rencontres sportives avec l'USEP, une sortie zoologique Biotropica. A Ouerre : un séjour de classe transplantée, des rencontres sportives.

Puis, l'année passée a été marquée par l'arrivée de la COVID et tout ce que cela a engendré.

Les enseignants ont dit au revoir aux élèves un vendredi soir pour les retrouver physiquement quand...?

Les équipes pédagogiques ont déployé divers moyens afin de maintenir un lien entre les élèves, l'école et les enseignants.

Un centre d'Accueil Mutualisé a été mis en place dans les locaux de l'ASC de Mézières pour accueillir les enfants des personnels soignants et des personnels réquisitionnés pour la gestion de la crise.

Alors qu'à Marsauceux les contacts se faisaient par mail, à Ouerre la plateforme Beneylu a été mise en place. Des heures d'investissement passées derrière leurs écrans pour assurer une continuité pédagogique.

Sur la plateforme les élèves pouvaient également interagir entre eux, ce qui leur permettait de garder le contact avec les copains.

Les directions, accompagnées par celle du SIRP, des élus, ont suivi les protocoles, qui n'avaient cessé de changer afin de réintégrer les lieux petit à petit.

De nouvelles fonctions comme « scrutateur, éplucheur, décortiqueur » sont apparues afin de comprendre les protocoles mais aussi à préparer le retour des élèves avec les nouvelles règles sanitaires.

Au mois d'avril, les écoles ont accueilli des élèves en petits groupes .

Les conditions étaient remplies pour qu'ils se sentent bien et ils ont d'ailleurs bien apprécié de retrouver leurs camarades.

Puis septembre arrive avec une nouvelle rentrée.

Les rentrées se sont bien passées, les élèves sont habitués désormais à voir leurs camarades et enseignants masqués.

Les projets pédagogiques sont compliqués à réaliser mais pas impossibles. Les enseignants font tout pour que les enfants se retrouvent dans des conditions d'apprentissages et de maintien de lien social pérennes.

Aux dires des enseignants, les élèves n'ont pas tant perdu en niveau d'apprentissage mais en capacité à se mettre au travail...

Les écoles remercient tous les partenaires : SIRP, Mairie, Amicale, parents d'élèves et autres bénévoles pour leur aide et leur implication dans la vie de l'école.

Et Mme D. FABRE ajoute. :

« Ensemble, continuons à faire que notre école reste un lieu d'apprentissage accueillant, serein et agréable, où chacun puisse venir apprendre et s'y épanouir. »

Le nouveau conseil s'est installé en juin
 Pour ce mandat, la commune de Ouerre est représentée par Christian Matelet, Aline Carré et Clémentine Fisson.

Le conseil syndical a élu sa nouvelle présidente Aurélia Daubin-Lefèvre, ainsi que sa nouvelle vice-présidente Clémentine Fisson.

Au budget réalisé 2019 : La charge globale pour les 4 communes du regroupement représente 293 000 euros, pour Ouerre il s'agit de 90 000 euros, le cout par élève est de 1380 euros.

LE PERSONNEL

Marsaueux



Lucie Poupin, Martine Ruffaut, Angélique Patriarche, Céline Gautier et Christelle Bertelli

Marsaueux



Patricia Tonein, Sylvie Glatigny et Christelle Bertelli



Evelyne Dubois

Secrétaire



Sylvie Jolibois et Françoise Gauthier

Ouerre

PRÉSENTATION DES ACTEURS

Qui fait quoi pour les écoles ?



Les travaux réalisés par le SIRP

Après l'aménagement de toilettes adaptées PMR (Personnes à Mobilité Réduite) à l'école de Ouerre, le SIRP a aménagé celles de l'école de Marsauceux et a aussi refait l'entrée de l'école de Marsauceux



Réfection de l'entrée Maternelles



Aménagement des toilettes PMR



Ombre & Lumière

Sylvain Provendier

Electricité particulier
Stores fermeture automatisme de portail

6, rue de Prémont - 28500 Ouerre

02 37 82 33 51 - 06 12 58 32 87

**edia**
DES ÉNERGIES & DES SERVICES



Et si vous choisissiez
un fournisseur de proximité
pour vos énergies ?

GAZ – ÉLECTRICITÉ

02 37 65 00 20

www.gedia-energies.com

L'énergie est notre avenir, économisons-la !

2020 sera pour l'AMICALE, comme pour d'autres associations probablement, une année morose et bien triste. Nous savons tous pourquoi, la COVID 19 est passée par là. Nos différentes sections n'ont quasiment rien pu réaliser et malheureusement cela continue en ce mois de novembre.

Les Vrais Semblants Théâtres ont juste pu terminer les représentations d'UNE FLEUR sur les RUINES et le Péricolaire a dû se contenter uniquement de la soirée déguisée.

Le Tennis, étant une activité où la distanciation est assez facile, a ouvert ses terrains normalement.

De son côté, le Théâtre de L'ATELIER DE LA GRANGE a lui aussi été bloqué dans ses représentations de juin mais a su profiter de l'été et l'entre deux confinements pour nous préparer et donner pendant deux weekends un excellent et savoureux

Molière.

Celui-ci nous a été interprété par Olivier et ses anciens acteurs. Merci et grand bravo à eux.

La note la plus désolante vient du jardin des écoles « Les petites graines » qui a été contraint et forcé d'arrêter son activité... Et oui ! Quel gâchis d'adultes et quel grand dommage pour les enfants, une nouvelle fois.

Bon, adieu 2020, et vive 2021... espérons-le. Merci à tous les représentants et membres des sections d'être toujours motivés et prêts à redémarrer dès que cela devient possible. Ils vous présentent ci-après leurs projets pour l'année prochaine.

Amicalement et portez-vous bien.

E.PAPIN



L'AMICALE Section tennis TENNIS CLUB MEZIERES - MARSAUCEUX

Nous avons eu plusieurs inscriptions avec nos fidèles adhérents mais également pleins de nouveaux. C'est très bien, il faut que ça continue pour les années à venir.

Je pense que vu la conjoncture, nous allons garder des tarifs bas pour l'année à venir pour permettre à tous de pouvoir profiter des terrains :



MONTANT DES COTISATIONS

Adulte (16 ans et plus)	15€
Enfant (- de 16 ans)	Gratuit
Famille (2 ou plus)	20€
Juillet - Août.....	10€

Par téléphone : Stéphane TOISON : 06 19 16 22 26
Sandrine DESMARS : 06 70 11 12 42

Les responsables du TCMM



LA SECTION PÉRICOLAIRE

Nous avons eu la chance de pouvoir faire la soirée déguisée juste avant le 1^{er} confinement le 6 mars 2020.

Les enfants et parents étaient au rendez-vous avec de beaux costumes. Nous avons défilé dans les rues de Marsaueux puis nous sommes rendus à la salle polyvalente pour faire la fête (musique, cotillons, lâcher de ballons...) une très belle soirée. Merci aux bénévoles pour leur aide.

Nous vous informerons des prochaines manifestations en fonction de l'évolution de la pandémie.



POUR TOUT RENSEIGNEMENT, CONTACTEZ MOI

Mail : amicalperiscolaire@gmail.com ou par Tél : 06 24 29 22 30

ET J'ESPÈRE À TRÈS BIENTÔT (MARION GOUJEON)

L'ATELIER DE LA GRANGE

L'atelier de la Grange persiste et signe..

Nous n'avons pas pu donner les représentations de nos pièces en juin ? Peu importe, nous remettons le couvert.

Et quel couvert ! Nous avons décidé de réouvrir les chantiers de nos deux pièces de théâtre : « **Un voyage imaginaire** » un conte à voyager écrit maison à quatre mains et « **Léonie est en avance ou le mal joli** » de Feydeau.

Et puisqu'il faut vivre d'espoir, nous avons déjà prévu de déplacer nos tréteaux. Ce sera en février en Normandie puis en juin dans les ruines d'une vieille abbaye, sous un ciel étoilé... et ce sera ailleurs, une autre fois pour que vive cette belle comédie...



IMPRIMERIE ACR

RÉALISATION
DANS NOTRE ATELIER
DE



- ✓ PRISE DE COMMANDE
- ✓ CRÉATION ET/OU IMPRESSION
- ✓ FINITION
- ✓ EMBALLAGE



DÉLAIS COURTS



LIVRAISON

NOTRE PLUS BELLE
IMPRESSION
C'EST LA VÔTRE !



ACR

16, rue Jules Pasdeloup - 28100 DREUX
contact@acr-repro.com

02 37 42 89 14

www.acr-repro.com

ÉRIC BAZEMONT

Artisan Maçon



*Neuf et Rénovation
Isolation, Couverture
Maçonnerie de briques, pierres, pavés...*

Tél/Fax : 02 37 82 40 94

Port. : 06 83 36 00 70

25, rue des Passerelles
Le Mesnil Ponceau

28210 VILLEMEUX-SUR-EURE



Le point sur une année 2020 particulière

Le COVID et l'ASC...



Comme bon nombre de structures, l'ASC a été fortement impactée par le contexte sanitaire autant financièrement que dans ses activités. En effet, nous avons dû annuler de nombreuses manifestations : des séjours familles, des spectacles, des ateliers parents/enfants, des soirées pyjamas, notre marché nocturne, notre festival pour enfants Mom' en fête, notre salon d'information « Bien être et parentalité », notre festival pour accueils de loisirs « Les enfants d'abord », etc.

Toutes ces manifestations avaient été discutées, préparées, travaillées par nos salariés et nos bénévoles et c'était donc un crève cœur pour nous que de devoir les annuler. Néanmoins, pour la santé de tous et dans un contexte sanitaire pesant, il nous a semblé que c'était la meilleure solution.

En parallèle de ces impacts sur notre activité, cette crise sanitaire aura aussi eu un impact financier sur l'ASC et nos 32 salariés. En effet, malgré les aides d'état relatives à la mise en place du chômage partiel, nous avons accusé un déficit de plus de 40 000 euros sur la période de confinement. Aussi, nous avons eu la chance que nos partenaires aient pris conscience de l'urgence de la situation et des difficultés rencontrées par l'ASC et nous aident à passer cette période par l'octroi de subventions exceptionnelles. Ainsi, la commune de Ouerre, partenaire historique de l'ASC, nous a versé une subvention exceptionnelle de 1 775€.

Nous avons donc à cœur de remercier chaleureusement le Conseil Municipal de la commune pour cette aide qui atteste de l'importance de l'ASC sur notre territoire.

Et les Accueils de loisirs dans tout ça ?

Le gouvernement a décidé, à l'été 2020 et pour faire suite au confinement, de proposer des « colos apprenantes » pour les 3-17 ans pour répondre aux problématiques rencontrées par les parents qui exercent des professions indispensables à la gestion de la crise et/ou aux problématiques des enfants décrocheurs scolaire notamment.

Ainsi, nous avons proposé, en plus de notre désormais traditionnel séjour ski en février, **7 colos apprenantes cette année autour du cirque, de l'équitation, du vélo, du street art.**

Les parents, les enfants/jeunes ont reconnu la qualité de l'expérience vécue, la découverte de nouvelles activités, la sensibilisation autour de la notion du vivre ensemble qui reste l'essence même d'un séjour collectif. De vraies belles réussites !!

Pour les ados ?

Notre Point Information Jeunesse anime et coordonne un réseau baby sitting pour permettre aux jeunes de trouver un petit job et aux parents de trouver des solutions de garde simple. Pour permettre la rencontre et la mise en relation, nous organisons des speed dating où le temps d'une soirée, les parents peuvent échanger avec leurs futurs baby sitters et leur faire part de leurs attentes !



Notre PIJ propose également des permanences Promeneurs du Net qui vise à sensibiliser les jeunes sur **les dangers d'internet**, une action au cœur d'un problème majeur de notre société.

Nous avons mis en place une **Bourse au BAFA** qui a permis de financer intégralement 4 BAFA à des jeunes qui souhaitaient se former dans l'animation et vivre de belles expériences avec les enfants de l'ASC

Notre Carte Passe Pass' 13-17 ans permet aux ados de profiter de nombreuses activités : spectacles, parc d'attraction, concerts, défi aventure, etc. Ces sorties sont programmées plusieurs week end dans l'année et sont choisies et organisées par les jeunes lors de temps de réunion.

Pour tous renseignements, contacter Matthieu !



Le secteur famille répond à vos attentes

Un espace ressources parentalité qui se consolide :

L'ASC propose un espace ressources à destination de tous les parents du territoire. Vous pourrez consulter ou emprunter **gratuitement** de nombreux ouvrages/magazines qui traitent des questions de la **fonction parentale** que vous vous êtes sans doute posées, ou que vous vous posez encore : Comment dire non à mon enfant ? Comment éviter le conflit ? Les relations dans la fratrie, etc.

Une babythèque qui se renforce

L'ASC propose une babythèque à destination de tous les parents du territoire. Vous pourrez consulter ou emprunter **gratuitement** de nombreux jeux de société pour les enfants de 18 mois à 7 ans. N'hésitez plus !!



Des soirées pyjamas qui cartonnent

Pour permettre aux parents de souffler et de se retrouver, l'ASC a organisé des soirées pyjamas entre septembre et décembre, des soirées durant lesquelles nous proposons la mise en place d'activités pour les enfants de 3 à 10 ans les vendredi soir de 19 à 23h. Les parents adorent et les soirées se remplissent en quelques heures...



Une belle éclaircie en cette année difficile

Le développement des activités de l'ASC renforce depuis plusieurs années les services proposés aux familles sur notre territoire.

Néanmoins, fort de cette réussite, notre bâtisse était devenue trop petite pour permettre un accueil de qualité de vos enfants/jeunes. Aussi, et grâce au concours financier de nos partenaires (CAF, Conseil Régional, Conseil Départemental, Agglomération du Pays de Dreux, communes et notamment celle de Ouerre, fondation Rte), nous avons pu faire début mars l'acquisition de la maison voisine de celle de l'ASC. Cela nous offre la possibilité de réfléchir à la mise en place de nouvelles actions et nous permet d'accueillir les enfants/jeunes dans de superbes conditions !



POUR NOUS CONTACTER

A.S.C. Mézières – 30 Grande Rue – 28500 Mézières en Drouais

Tél : 02 37 43 74 52

Mail : ascmezieres@wanadoo.fr

Site internet : <http://ascmezieres.fr>

CLUB DÉTENTES ET LOISIRS

Le club restera fermé suivant la pandémie fin 2020
L'assemblée générale se tiendra en janvier.
Le jour du club sera le jeudi de 14h à 18h avec jeux de société (jeux de cartes et scrabble). Pour la marche deux parcours seront proposés, un de 5 km et un de 8 à 10 km.
la cotisation sera de 16 euros pour l'année.

Les manifestations 2021

- › La galette des rois en janvier
- › Exposition peinture en octobre avec les adultes et les enfants de l'école
- › Soirée Beaujolais en novembre.

Je remercie les membres du bureau Marie Lucie et Marie Claude et tous les membres du club.

Je souhaite au club une Bonne Année 2021 également aux habitants de Ouerre à Monsieur le Maire et au Nouveau Conseil Municipal .

Bernard Pitou

Président du club Détentes et Loisirs



16 Octobre 2019, assemblée générale de l'association



Les marcheurs



Juillet 2019, sortie bateau mouche à Paris

Elevage de chèvres et Fromagerie du Bois des Louvières Marsauceux



**Vente à la ferme
Fromages de
chèvre fermiers**

**4 médailles au
Concours
Général Agricole
2020**

9h-13h et 15h-19h
Lundi, mercredi, vendredi,
samedi. Dimanche matin.

02.37.43.74.41



ÇA FAIT DU BIEN À L'IMMOBILIER

**Concrétisons ensemble
votre projet immobilier**

Réseau de
proximité

Honoraires
adaptés

Large diffusion
des annonces

Recherches
personnalisées



**Votre conseillère en immobilier
sur Ouerre et ses alentours**

Prune BULKA

06 37 02 84 81

prune.bulka@iadfrance.fr

iadfrance.fr

Mandataire indépendant en immobilier - Agent commercial de la SAS I@D France immatriculé au RSAC de CHARTRES sous le numéro 850983073 (sans détention de fonds), titulaire de la carte de démarchage immobilier pour le compte de la société I@D France SAS

Le Petit Bonheur

Pizzas à emporter



à Fontaine le samedi soir

tel : 06 33 23 98 23

à Sainte Gemme le mardi soir

à Charpont le mercredi soir

à Mézières le jeudi soir

à Chérisy (parking Intermarché) le vendredi midi et soir, le samedi midi



MAISON BOBET
OPTIQUE & AUDITION



Maison Bobet Optique et Audition
5 bis, avenue Winston Churchill - 28100 DREUX

02 46 83 01 23

www.maisonbobet.com 

Ouvert du lundi au samedi en continu de 8h30 à 19h • Rendez-vous audio-prothésiste : 02 37 45 40 40

Déchets et sensibilisation au tri

Les collectes assurées pendant le confinement

Malgré les contraintes du confinement, la collecte des déchets en porte-à-porte a été assurée ainsi que celle des points d'apport volontaire. Seules les collectes de verre et de déchets végétaux ont été reportées en raison du manque d'effectif. Les 11 déchetteries de l'Agglo, gérées par SITREVA ont, quant à elles fermé leurs portes pendant quelques semaines, puis ont progressivement accueilli les usagers sur rendez-vous.

Sensibilisation au tri

Cette année, toutes les animations de l'Eco'logis ont dû être annulées. Néanmoins les ambassadeurs du tri étaient présents dans les communes de l'Agglo afin de s'assurer que les consignes soient assimilées par les habitants. En cas de doutes sur les consignes de tri : dechets@dreux-agglomeration.fr

Assurer la qualité de la ressource en eau

Délégation de service public

La compétence distribution d'eau potable est exercée soit par l'Agglo, soit par les communes, soit par des syndicats intercommunaux. En 2020, l'Agglo a pris en charge la distribution de 2 communes au travers de contrats de Délégation de Service Public avec SUEZ à Châteauneuf-en-Thymerais et avec Véolia à Dampierre-sur-Avre.

L'eau des nappes souterraines protégées

L'Agglo du Pays de Dreux gère 10 captages situés à Vernouillet et Vert-en-Drouais. Afin de préserver cette ressource qui alimente les habitants de 12 communes en eau potable, elle aménage de nouveaux systèmes de traitement des eaux pluviales. En 2020, un bassin de stockage et de décantation ainsi que des modules de dépollution dans les bouches d'engouffrement ont été installés à Vernouillet. Ces travaux entrent dans les prescriptions réglementaires définis par les Déclarations d'Utilité Publique.

Le réseau d'assainissement s'étend

Les coups de pelle se sont enchaînés dans les communes de l'Agglo malgré les contraintes sanitaires. Extensions, raccordements et réhabilitations de réseaux ont marqué l'année 2020 à Tremblay-les-Villages (de mai à août 2020), à Ecluzelles (de mai 2020 à mars 2021), au Boullay-Thierry (avril 2020) et à Dreux (nov 2020). Les phases préparatoires des travaux de la rue Ethe Virton à Dreux et du Hameau de Cherville à Villemeux-sur-Eure sont lancées en fin d'année.



Chantier d'assainissement



Ecole Energie Positive

Des énergies à préserver

Les défis Ecole Energie Positive

En 2020, l'Agglo a poursuivi son action d'éducation aux écogestes au sein des écoles. Les « défis école énergie positive » encouragent les établissements scolaires et les élèves à consommer moins d'eau et d'énergie. Des ateliers sont organisés et les consommations d'énergie sont relevées afin de constater les économies réalisées.

L'Agglo a fêté l'énergie !

En octobre 2020, pendant une semaine, l'Agglo proposait des événements ouverts à tous, sous forme de visites ou de conférences, permettant de faire découvrir des solutions pour maîtriser sa consommation d'énergie et aborder les thématiques des énergies renouvelables.



Les transports maintenus

La sécurité : une priorité !

En 2020, la sécurité a été placée au cœur des priorités en matière de transport scolaire. Chaque élève de primaire a été équipé, à la rentrée, d'un mousqueton lumino-fluorescant afin d'être bien visible sur son trajet jusqu'à l'arrêt de car. L'Agglo a créé « le guide de l'accompagnateur », présentant les consignes pour voyager en sécurité dans les transports scolaires.

Toutes les mesures sanitaires ont été prises afin de garantir la sécurité des élèves lors de leurs trajets en bus.

Garde d'enfants : répondre aux besoins des familles

Un 6^{ème} Relai d'Assistant(e)s Maternel(le)s Afin de répondre aux besoins des familles et des professionnels de la petite Enfance, l'Agglo a installé sur son territoire, à Châteauneuf-en-Thymerais, un 6^{ème} RAM. Ce sont des lieux d'information, d'écoute, de rencontre et d'échange au service des parents, des assistant(e)s maternel(le)s et des professionnels.

Le « plan été » dans les accueils de loisirs

Pour répondre au besoin d'expériences collectives et de partage après la période de confinement, l'Agglo a déployé son « plan été 2020 ». Soutenue par l'État, elle a proposé aux enfants de pratiquer de nombreuses activités artistiques, culturelles, sportives et nature en respectant les règles sanitaires en vigueur.

L'année 2020, marquée par une crise sanitaire sans précédent, a contraint les services de l'Agglo du Pays de Dreux à repenser leur fonctionnement. Grâce à la volonté des élus et au dévouement des agents, les services indispensables du quotidien ont été maintenus au bénéfice des usagers. Voici un retour sur les principales réalisations de l'année écoulée.



Un soutien sans faille à l'économie locale

Ouverture du Dôme

Malgré un retard dû aux conditions sanitaires, le Dôme, nouvel écosystème de l'Agglo du Pays de Dreux, a ouvert ses portes au public le 9 décembre. Cet équipement consacré à l'économie numérique, situé en plein cœur de la ville de Dreux, favorise le développement des compétences, des projets et des entreprises. La reconversion de l'ancienne Caisse d'Épargne est un enjeu majeur de redynamisation économique.



Le Dôme à Dreux

Des aides apportées aux entreprises

Dans le cadre de la crise sanitaire liée à la Covid-19, des mesures d'aides à destination des entreprises ont été accordées par différents organismes. L'Agglo du Pays de Dreux a accompagné les entreprises du territoire pour qu'elles puissent bénéficier de ces aides, du Fonds de Résilience (pour les entreprises artisanales), du Fonds Renaissance (pour les artisans, hôteliers et restaurateurs), et a abondé le fonds de reprise de la Région Centre pour les TPE jusqu'à 20 salariés.

European

L'Agglo a lancé un défi à de jeunes architectes, paysagistes et urbanistes, dans le cadre du concours European. Trois zones d'activités ont fait l'objet d'études : Saint-Lubin-des-Joncherets, Brezolles et Tremblay-les-Villages. Quatre audacieux projets d'aménagement ont attiré l'attention du jury, composé d'experts indépendants et d'élus de l'Agglo. Ces propositions innovantes tendent à faire de ces sites des lieux de vie pleinement intégrés à leur environnement, respectueux des terres agricoles, autonomes en énergie, en eau potable et en assainissement (panneaux photovoltaïques, bâtiments végétalisés, dispositifs de phytoépuration...).

Baisses et reprises d'activités pour les pros du tourisme

Le déconfinement s'est avéré favorable pour le tourisme dans l'Agglo du Pays de Dreux

Après des mois d'inactivité due au confinement, les mois de juillet et août ont été marqués par une fréquentation de proximité accrue en provenance de l'Eure et Loir, de l'Eure, des Yvelines et de Paris.

L'office de tourisme a enregistré une hausse de la fréquentation supérieure aux attentes dans les gîtes et locations meublées. Des hébergeurs ont affiché complet tout au long de l'été, contrairement aux années précédentes. Les séjours « week-ends » ont également été très prisés jusqu'à fin octobre.

Vers une offre sportive cohérente

De nouvelles perspectives pour la piscine à Vernouillet

L'Agglo du Pays de Dreux dessine cette année l'avenir de la piscine d'intérêt communautaire à Vernouillet. La commission d'appel d'offre en charge du projet de réhabilitation de cet équipement sportif a reçu, en septembre, les candidats afin d'étudier leurs projets. En décembre, dans le cadre de la procédure des marchés publics, les élus retiendront le plus pertinent afin de débiter le chantier avant l'été 2021.

Accueil adapté pendant la crise sanitaire

L'espace Aquatique AgglOcéane à Saint-Rémy-sur-Avre et la piscine de Vernouillet se sont adaptés lors de la pandémie en proposant à leurs usagers de réserver leurs créneaux. Lors de la deuxième vague de confinement, les élèves des écoles ont été accueillis pour l'apprentissage de la nage, aux côtés de leurs professeurs.

Accès autonome pour les associations

Le gymnase de Brezolles a été équipé afin que les associations puissent accéder à cette structure en toute autonomie, selon un protocole adapté.

Reprise en régie d'AgglOcéane

L'espace aquatique AgglOcéane, à Saint-Rémy-sur-Avre, était géré depuis plusieurs années par Récréa, dans le cadre d'un contrat de Délégation de Service Public. Au 31 décembre 2020, celui-ci prend fin. L'Agglo du Pays de Dreux a fait le choix de reprendre en direct la gestion de ce site sans pour autant bouleverser les habitudes de ses usagers.



La culture en mode «confinement»

La médiathèque développe ses outils numériques

La médiathèque de l'Odyssee a développé toute une série de services numériques pour ses abonnés, accessibles sur www.odyssee-culture.com. Le Biblio'express (drive) permet de sélectionner des documents et de venir les chercher à l'Odyssee. Découvrez l'ensemble de nos outils numériques : Toutapprendre.com / Cafeyn/ BibEnPoche

Le Conservatoire de l'Agglo sur Youtube

Pendant le confinement, le Conservatoire classé de l'Agglo du Pays de Dreux a assuré la continuité de ses cours de théâtre, de danse et de musique auprès des élèves grâce aux outils de visioconférence. Les enseignants se sont associés pour interpréter collectivement "Voche sapete", extrait des « Noces de Figaro » de W.A. Mozart. La danse et le théâtre n'ont pas été oubliés. Découvrez la vidéo sur Youtube !

Naissance des billets solidaires à l'Atelier à spectacle

Ce nouveau dispositif initié par les abonnés et proposé par l'Atelier à spectacle permet aux familles ayant des revenus modestes d'accéder à des spectacles qu'elles n'auraient pu venir voir autrement. 150 billets retournés par les adhérents ont été offerts aux familles via les centres sociaux de Vernouillet et les Maisons Proximum de Dreux. Associations d'entre-aide, services sociaux municipaux, faites-vous connaître auprès de l'Atelier à spectacle, pour faire bénéficier de ces billets solidaires en 2021. Une belle initiative qui sera renouvelée !



www.dreux-agglomeration.fr

RETROUVEZ L'AGGLO DU PAYS DE DREUX ET SES SERVICES SUR LES RÉSEAUX SOCIAUX.



INFOS PRATIQUES

LOCATION DE LA SALLE MULTIFONCTIONS

La salle n'est pas louée le soir après 22 heures (sauf 31 décembre).

Tarifs de location pour la journée :

- Particuliers résidants sur la commune 150 €
- Particuliers et Associations hors commune 300 €
- Une demie journée 90 €
- Supplément chauffage du 1^{er} octobre jusqu'au 1^{er} avril 50 €
- Location d'une table, tréteaux et de deux bancs livrés 8 €

La moitié de la somme est exigible lors de la réservation et ne sera pas remboursée en cas d'annulation.

Un chèque de caution de 200 € est demandé au moment de la prise de possession de la salle.

Pour tout renseignement concernant l'utilisation de la salle, contactez la mairie au 02 37 82 38 15.



CIMETIÈRE D'OUERRE

Tarifs des concessions du cimetière :

- Concession trentenaire de 2m² : 200 €
- Concession cinquantenaire de 2m² : 300 €

Tarifs du site cinéraire :

- Emplacement columbarium 30 ans : 400 €
- Emplacement cave urne 30 ans : 250 €
- Dispersion des cendres : 30 €



Site cinéraire d'Ouerre

CADASTRE

Vous souhaitez obtenir un extrait du plan cadastral ?

Vous pouvez obtenir ces informations sur le site cadastre.gouv.fr.

Vous pouvez consulter gratuitement et imprimer des extraits de plan normalisés ou non aux formats A3 et A4. Vous pouvez commander les feuilles de plan cadastral et payer en ligne par carte bancaire.

Vous souhaitez obtenir un relevé de propriété de l'un de vos biens ?

Vous pouvez vous rendre sur la messagerie sécurisée de votre espace en ligne et déposer une demande en mentionnant le nom du propriétaire, le nom de la commune, la référence parcellaire.

Vous souhaitez obtenir un relevé de propriété du bien d'un tiers ?

Vous pouvez télécharger l'imprimé 6815-EM-SD à partir de la barre de recherche du site impots.gouv.fr, le remplir et ensuite le déposer sur la messagerie sécurisée.

Si vous ne disposez pas d'un accès internet

Vous pouvez vous adresser au Service des Impôts Foncier de Chartres au 02 37 18 70 83.

Les relevés de propriété vous seront remis dans un délai d'environ huit jours (aucun envoi postal ne sera assuré).



Dans mon atelier il y a... Mes petites mains pour le plaisir de la confection avec le zéro déchet en fil rouge.

FISSON Clémentine
Dansmonatelierilya@gmail.com
Tél : 06.70.19.06.15

GARAGE DE LA ROCADE
Mécanique • Tolerie • Peinture (Toutes marques)
Station lavage • Station de carburant

Sébastien GAUTHIER
Route de Nogent-le-Roi - 28500 Ste Gemme Moronval
Tél. 02 37 46 20 65 • Fax 02 37 42 61 78

Dépannage 02 37 46 04 16

L'ÉTAT CIVIL

NAISSANCES

- 26 Février.....Alex **DALLEAU**
- 03 Mars Sweyn **RODRIGUES DA COSTA LUPART**
- 16 Avril Amélia **VOISIN**
- 22 Juillet..... Gabriel **DEBERT**
- 28 Juillet..... Victoria **DECAMME**
- 20 Octobre..... Inès **BAREILLE AÏCH**
- 27 Novembre..... Taïna **YURDAKUL**

MARIAGES

- 20 Juin Isabelle **KELSCH** et Morgan **BREHERET**
- 04 Juillet..... Rachele **MENSION** et Laurent **AUBRY**
- 1^{er} Août..... Mélanie **RAMOS** et Sébastien **SOULIER**

DÉCÈS

- 07 Janvier..... André **DELAHAYE**
- 13 Février..... Andrée **PATRICE, NÉE RICHARD**
- 06 Avril Madelaine **AUGER, NÉE MAILLARD**
- 10 Avril René **MAILLARD**
- 27 Avril Annick **VASSEUR**
- 11 Mai Jean-**CLAUDE LAVIGNE**
- 13 Juillet..... Pierre **ALLIER**
- 26 Août..... Lucette **NOEL, NÉE TRIBOUILLET**
- 22 Septembre..... Muguette **LEBLANC, NÉE VASSEUR**
- 08 Décembre..... Simone **RICHER, NÉE LEBÈGUE**

LES SITES INTERNET UTILES



L'Agglo du Pays de Dreux
www.dreux-agglomeration.fr

Des contacts et des réponses à vos questions sur l'agglo, les déchets, les horaires des déchetteries, les transports, l'assainissement, la culture, les loisirs...



La Sicae-Ely
www.sicae-ely.fr

Le site de notre fournisseur d'énergie électrique est à consulter si vous envisagez des travaux concernant l'électricité, les économies d'énergie, si vous voulez envoyer votre relevé de compteur ou signaler une coupure de courant.



Le Conseil départemental d'Eure et Loir
www.eurelien.fr

Ce site permet de consulter les actions du Conseil départemental, les informations touristiques, la vie économique et pratique sur le département.



Eaux de Ruffin
<https://abonnes.eauxderuffin.fr>

LE SITE INTERNET D'OUERRE

Un nouveau site est en cours de préparation...
Nous vous annoncerons son lancement en 2021 !

NOUVEAU SITE WEB DE OUERRE EN COURS...

ENGIE Solutions
INEO RESEAUX CENTRE
7 Av. de la Liberté - 28500 VERNOUILLET
Tél : 02 37 46 41 37
ECLAIRAGE PUBLIC - TERRASSEMENT
RESEAUX EXTERIEURS - BORNE DE RECHARGE VE

OG. TRAITEUR
Organisation complète
de vos repas et réceptions
Produits
Terres d'Eure & Loir
47 rue du Docteur Taugourdeau
28170 TREMBLAY LES VILLAGES
02 37 65 29 40 - 06 65 08 86 21
olivier.gloux0873@orange.fr
SIRET 515 020 456 00013

NUMÉROS UTILES

URGENCE

- Numéro d'appel d'urgence en Europe..... 112
- Pompiers - Incendies, Accidents et urgences médicales 18
- Police secours ou gendarmerie 17
- Gendarmerie de Dreux..... 02 37 38 57 30

LA POSTE

- Bureau de Poste Chérisy 02 37 43 75 99
- Agence postale Mézières en Drouais 02 37 43 40 54

MAISON DE JUSTICE DU DROUAI..... 02 37 38 84 21

CHIENS PERDUS

- Centrale canine ICAD (si chien tatoué)0810 718 718

ÉLECTRICITÉ - GAZ - EAU - DÉCHETS

- SICAE-ELY (électricité) 24h/24..... 01 34 94 68 01
- GEDIA (gaz) Accueil clientèle 02 37 65 00 20
- GEDIA Urgence 02 37 65 00 06
- LES EAUX DE RUFFIN 02 37 82 39 27 / 06 07 17 63 72

ENFANCE

- ASC Centre loisirs 02 37 43 74 52
- Ecole d'Ouerre 02 37 82 30 38
- Ecole de Marsauceux 02 37 43 74 88

CULTES

- Église catholique et catéchisme 02 37 51 42 22

Contacteur M. le Curé Don René-François Charbonnel
1, rue du Chemin neuf à Nogent le Roi - 28210
www.paroisse-nogent-le-roi.com

- Avant toute cérémonie ou pour une visite de l'église, 02 34 69 18 78
merci de contacter M^{me} Maillard Monique
Messe à Ouerre (voir sur le tableau à l'église)

- Église réformée (Dreux ou Marsauceux)..... 02 37 46 06 01
Pasteur 11 rue de Mérigot Dreux

RECENSEMENT NATIONAL

Jeunes français de 16 ans, garçons et filles, faites-vous recenser!

Dès le jour de votre 16^{ème} anniversaire ou dans les trois mois qui suivent, présentez-vous (ou votre représentant légal) à la mairie de votre domicile avec une pièce d'identité, livret de famille de vos parents et, si besoin, tout document justifiant de la nationalité française.

Le recensement est obligatoire ! Une attestation de recensement vous sera délivrée par la mairie ; elle vous sera indispensable pour vous inscrire aux examens (BAC, permis de conduire...) et concours de la fonction publique. Pour toute information complémentaire, vous pouvez contacter le :

Centre du service national

3 rue d'Herbouville - 76178 ROUEN CEDEX

Tél. : 02 32 08 20 81 - Site : www.defense.gouv.fr



MDA EURE ET LOIR

Maison Départementale de l'Autonomie

Depuis le 1^{er} octobre 2016, la MDA regroupe les services dédiés aux personnes âgées et aux personnes handicapées de la MDPH et du Conseil départemental.

La MDA s'adresse aux personnes handicapées (enfants et adultes), aux personnes âgées, à l'entourage des personnes fragilisées et aux professionnels.

La MDA est le guichet unique de demandes et d'évaluation de droits et de compensation de la perte d'autonomie pour un accompagnement personnalisé :

- L'accueil, l'information et le conseil
- L'évaluation médico-sociale individualisée
- L'aide à la formulation du projet de vie
- L'accompagnement dans sa réalisation
- La mise en œuvre de prestations d'aides financières
- L'aide et le soutien aux aidants familiaux
- Des actions de prévention et réunions d'informations sur le « bien vieillir en Eure et Loir »
- La gestion du transport scolaire des enfants handicapés

UN NUMERO UNIQUE : 02 37 33 46 46

(lundi au jeudi 8h30 à 12h et 13h30 à 17h (16h le vendredi)

UNE ADRESSE (demandes, dossiers, courriers) :

57 bis rue du Docteur Maunoury 28000 CHARTRES

SITE INTERNET : eurelien.fr/MDA28

(pour télécharger vos dossiers)

Lieu d'accueil, de conseil, d'échange et de proximité :

MDA DU PAYS DROUAI

7 rue Henri Dunant 28100 DREUX


Tél. : 02 37 64 25 50 Du lundi au jeudi de 8h30 à 12h et de 13h30 à 17h, le vendredi jusqu'à 16h.

mda.pays-drouais@mda28.fr



CENTRE D'ACCUEIL DE JOUR ALZHEIMER (CAJA)

Cette structure médico-sociale exerce son activité en partenariat avec l'Association Azalée. Elle accueille des personnes de plus de 60 ans pour lesquelles le maintien de l'autonomie est devenu difficile et qui nécessitent une stimulation afin de poursuivre leur vie à domicile. Le CAJA s'inscrit dans la politique nationale (plan Alzheimer) et départementale (plan d'aide aux aidants) comme une réponse thérapeutique proposée aux personnes atteintes de la maladie d'Alzheimer ou de troubles apparentés.

 Accueil : lundi, mardi, jeudi et vendredi 9h-17h

Les objectifs de l'accompagnement sont de maintenir l'autonomie, soulager les aidants, entretenir les liens sociaux et accompagner dans une éventuelle démarche d'admission en EHPAD.

Les activités sont proposées dans une optique thérapeutique : **Activités cognitives, Activités motrices, Activités bien-être et Activités de la vie quotidienne.**

L'équipe pluridisciplinaire est composée du Dr Hervé Guérin (chef de service), Charlotte Colin psychomotricienne, 1 aide médico-psychologique, 1 aide-soignante et 1 agent de Service hospitalier.

Infos pratiques : Contacter le service : 02 37 51 50 53 - 1, rue Lefebvre 28100 Dreux

ASSISTANTES MATERNELLES DE LA COMMUNE

NOM	ADRESSE	COORDONNÉES
Simone Drou	3, rue de Saint Vincent, Ouerre	06 25 53 65 87 - 02 34 69 47 88
Caroline Lelong	22, rue du Château, Prémont	06 46 73 71 78 - 09 79 50 42 05
Coralie Voisin	7, rue de la mare, Pré	06 78 54 66 07 - 09 80 53 54 13

N'hésitez pas à consulter le site <https://assmat28.eurelien.fr>

MAIRIE

Ouverture de la mairie au public les mardi et vendredi de 16h00 à 18h00 ainsi que le samedi de 10h00 à 12h00.

Adresse mail : mairie.ouerre@orange.fr / Tél. : 02 37 82 38 15

Si vous souhaitez recevoir des informations de la commune par mail, envoyez votre adresse mail à mairie.ouerre@orange.fr

Agro-équipement




ETS GAUTIER
10, rue Eugène Egasse
28410 BROUÉ
Tél. : 02 37 43 20 04
Fax : 02 37 43 28 19
E-mail : gautierpascal@ets-gautier.fr
www.ets-gautier.fr

Zone Industrielle
28270 BREZOLLES
Tél. : 02 37 48 36 84
Fax : 02 37 48 26 42



TP 28
Z.A. La Vallée du Saule
1 Rue des Beaux Champs
28170 TREMBLAY LES VILLAGES
Tél. : 02 37 51 69 75
Email : contact.tp28@orange.fr

TERRASSEMENT - VOIRIE - SOLS INDUSTRIELS ET SPORTIFS - RÉSEAU DIVERS
ASSAINISSEMENT URBAINS ET AGRICOLES - ADDUCTION D'EAU - BÉTON ARMÉ
MAÇONNERIE - ENROBÉS - TRAVAUX POUR PARTICULIERS

S.A.S. au capital de 152 450 € - SIRET 333 784 296 00027 - APE 4312A - TVA FR 75 000 784 296




cocciMarket
51 Grande Rue
28210 Villemeux sur Eure
Tel : 02 37 82 34 24

Lundi: Fermé
Mardi: 8h00-12h30 15h00-19h30
Mercredi: 8h00-12h30 15h00-19h30
Jeudi: 8h00-12h30 15h00-19h30
Vendredi: 8h00-12h30 15h00-19h30
Samedi: 8h00-13h00 14h30-19h30
Dimanche: 9h00-12h45




CocciMarket Villemeux sur Eure

TRAITEUR - BOUCHERIE - BOEUF - CHEVAL - AGNEAU
CHARCUTERIE MAISON - TRIPERIE - VOLAILLE
BERNARD BERCHER



37, RUE JEAN MOULIN
28170 CHATEAUNEUF EN THYMERAIS
TEL | 02 37 82 30 46

47, GRANDE RUE
28210 VILLEMEUX
TEL | 02 37 82 30 06

TICKETS RESTAURANT ET FÉDÉBONS ACCEPTÉS

PLANTATIONS ET ÉLAGAGE

L'article 671 du Code Civil prévoit que les arbres et arbustes susceptibles de dépasser 2m de hauteur doivent être plantés à au moins 2m de la limite séparative des terrains, distance ramenée à 0,50m pour les plantations ne devant pas excéder 2m de hauteur.

Mais attention, pensez aux inconvénients, dès que vos arbres grandiront, les branches pourront dépasser sur les voies ou chez votre voisin. Vous devrez les élaguer en limite de propriété et les maintenir éloignés des fils électriques.

Si les arbres de votre voisin dépassent sur votre propriété vous ne devez pas les couper vous-même, mais lui demander de le faire. S'il refuse vous pourrez saisir un conciliateur de justice de la Maison de Justice du Drouais (02 37 38 84 21).

NETTOYAGE DES ABORDS DES PROPRIÉTÉS

Arrêté municipal du 11 mai 2001 :

- Article 1^{er} : Il est prescrit aux habitants de nettoyer les bords des voies publiques ou privées ouvertes à la circulation, au droit de leur propriété.

Ce nettoyage comprend : le balayage, le ramassage des papiers ou autres débris, la coupe de l'herbe ou le désherbage et l'entretien de la haie bordant la propriété.

- Article 2 : Le présent arrêté s'applique aux propriétaires ou aux locataires des locaux à usage d'habitation ou à usage commercial ou industriel.

- Article 4 : Les travaux qui n'auront pas été exécutés après mise en demeure et contravention, seront effectués en régie aux frais des propriétaires.

BRUIT GÊNANT

Arrêté préfectoral n° 2012247- 0004 du 3/9/2012 relatif au bruit (extraits)

Article 2 - Toute personne utilisant, dans le cadre de ses activités professionnelles, à l'intérieur de locaux ou en plein air, sur la voie publique ou dans des propriétés privées, des outils ou appareils, de quelque nature qu'ils soient, susceptibles de causer une gêne pour le voisinage en raison de leur intensité sonore ou des vibrations transmises, doit interrompre ces travaux entre 20h et 7h et toute la journée des dimanches et jours fériés, sauf en cas d'intervention urgente.

Article 3 - Les travaux de bricolage ou de jardinage réalisés par des particuliers à l'aide d'outils ou d'appareils susceptibles de causer une gêne pour le voisinage en raison de leur intensité sonore, tels que tondeuses à gazon à moteur thermique,

tronçonneuses, perceuses, raboteuses ou scies mécaniques ne peuvent être effectués que :

- les jours ouvrables de 8h30 à 12h et de 14h30 à 19h30
- les samedis de 9h à 12h et de 15h à 19h
- les dimanches et jours fériés de 10h à 12h.

Article 4 - Les propriétaires et possesseurs d'animaux, en particulier de chiens, sont tenus de prendre toutes mesures propres à éviter une gêne pour le voisinage, y compris par l'usage de tout dispositif dissuadant les animaux de faire du bruit de manière répétée et intempestive.

FEUX DE JARDIN



Arrêté préfectoral n° 2013210-0001 du 29/7/2013

réglementant les feux de plein air

Article 3-1 : Définition :

Les déchets dits verts, éléments issus de la tonte de pelouses, de la taille de haies et d'arbustes, d'élagages, de débroussaillage et autres pratiques similaires constituent des déchets quel qu'en soit le mode d'élimination ou de valorisation. S'ils sont produits par les ménages, ces déchets constituent alors des déchets ménagers.

En application de l'article R. 541-8 du code de l'environnement établissant la liste des déchets, les déchets biodégradables de jardins et de parcs relèvent de la catégorie des déchets municipaux, entendus comme déchets ménagers et assimilés.

En conséquence, dès lors que les déchets verts, qu'ils soient produits par les ménages ou par les collectivités territoriales, peuvent relever de la catégorie des déchets ménagers et assimilés, le brûlage en est interdit en vertu des dispositions de l'article 84 du règlement sanitaire départemental type. ...

Les entreprises d'espaces verts et paysagistes sont par ailleurs tenues d'éliminer leurs déchets verts par des voies respectueuses de l'environnement et de la réglementation :

par broyage sur place, par apport en déchetterie ou par valorisation directe.

Elles ne doivent pas les brûler.

DIVAGATION DES CHIENS

Délibération du Conseil Municipal du 5 juin 2014 :

« M. le Maire rappelle au Conseil Municipal qu'il est interdit de laisser les chiens divaguer sur la voie publique et que tout chien errant trouvé sur la voie publique sera mis en fourrière communale. Lorsque le chien sera récupéré par son propriétaire, ce dernier devra préalablement s'acquitter des frais de conduite, de nourriture et de garde auprès de la commune. .../... Après en avoir délibéré, le Conseil Municipal, décide d'appliquer un forfait de 40€ par 24H. »



BIBLIOTHÈQUE

Bonjour à tous, cette année, très marquée par l'épidémie de la Covid 19, a été très calme surtout avec l'accueil des enfants pour notre petite activité théâtre.

En septembre, avec la reprise de l'école, nous avons instauré un atelier lecture pendant la pause méridienne, celle-ci est de nouveau stoppée.

Je remercie tous nos lecteurs qui sont revenus à la reprise du mois de juin pour fréquenter la bibliothèque.

Avec mes deux collègues, nous espérons que l'année 2021 nous apportera à nouveau le plaisir de vous accueillir, nous vous souhaitons de bonnes fêtes de fin d'année et surtout une bonne santé.

**VOICI MES COORDONNÉES : FRANÇOISE BÜCHER, VOUS POUVEZ ME JOINDRE AU
02 37 82 39 54 ou par mail : francoise.bucher-jux@orange.fr**

07.68.41.24.49.

SICHANO²

Pizzas cuites
au feu de bois

Des le 1^{er} septembre
2020

* Lury (ville)
Dreux (parking Danmann)
* Montrouil (Lury (mairie))
* Montrouil (ville polyvalente)
* Jardins Danmann (ville)
* La Chapelle-Fochavillers (mairie)
* Miraille (gare de la gare)
* Saint-Etienne-Benoist (parking en face de l'école)
* Vita-flore.com

Le lundi au Bourg de Ouerre

Je me déplace sur Dreux
et ses alentours (20 km)

06 52 30 37 24
02 37 82 47 56

NADEGE COIFFURE
Coiffeuse à domicile

Hommes / Femmes / Enfants

Du lundi au samedi
De 9h00 à 19h00

Nadège LE HEN, 28500 Ouerre

AUTO-ÉCOLE
CERTIFIÉE
LABEL QUALITÉ

école de conduite

FORMATION ÉLIGIBLE
CPF
Ex DIF

28

CCS

DREUX

Pascal RENAUX
Galerie Jeanne d'Arc - Place Mésirard
02 37 46 39 11

autoecolerenauxvigeon@orange.fr

SAS BUQUET
BOUCHERIE
CHARCUTERIE
ARTISANALE

animaux élevés avec des produits du sol

0237437001
buquet.arnaud@orange.f

3 rue charles de gaulle
28500 cherisy

NATUROPATHIE VITALISTE

rééquilibrage alimentaire
soins détente
bilan de vitalité
conférences
séance de magnétologie

Vita-flore au 0638680035
vita-flore.com
goo

LE COMPTOIR DE MAËLYS

Plats à four, assiettes, saladiers, bols, mugs,
mais aussi de jolis articles de décoration directement venus du Portugal !

oudet@orange.fr

OUERRE - 06 87 74 16 08

CALENDRIER DES MANIFESTATIONS 2021

MARS

Dimanche 13 Carnaval
Dimanche 21 Nettoyage de printemps

AVRIL

Lundi 5 Chasse aux œufs
Dimanche 11 Courses à pied

MAI

Samedi 1 Marche découverte faune et flore
Samedi 8 Commémoration de la Victoire 1945
Dimanche 30 Fêtes des voisins

JUIN

Dimanche 13 Foire à tout

JUILLET

Mercredi 14 Fête nationale

SEPTEMBRE

Samedi 11 - 11h00 Accueil des nouveaux habitants
Dimanche 12 Nettoyage d'automne

OCTOBRE

Samedi 30 Halloween

NOVEMBRE

Dimanche 7 Repas des Aînés
Jeudi 11 Commémoration de l'Armistice 1918

DÉCEMBRE

Dimanche 5 Marché de Noël
Dimanche 12 Arbre de Noël

Les 3 Moulins

Ouvert tous les jours
de 7h à 19h en continu
Fermé le mercredi et dimanche après-midi

TEL 02 37 38 29 65

55, Grande Rue
VILLEMEUX

bar | tabac | e.cigarette | presse | loto | Amigo | grattage | PMU

Logos: TABAC, PRESSE, PMU55, FDJ

PITOT MOTOCULTURE

**Vente et réparations de matériel de
motoculture toutes marques**

6 rue du Gal de Gaulle
28500 CHARPONT

02 37 43 72 13
pitotmotoculture@hotmail.fr

IMAGES DE LA COMMUNE 2020



Distribution des masques a Fontaine



Distribution des masques à Ouerre



Distribution des masques à Pré



Rentrée scolaire 2020-2021



11 Novembre

DÉCORATION DE NOËL



TOURNÉE DU PÈRE NOËL



JEU DES BOUCLES

Partez à la découverte de nos chemins avec les boucles de randonnées et retrouvez nos clichés.

